

ПРИНЯТО

решением Совета
педагогов МБДОУ ДС
№ 41 «Ивушка» г. Туапсе
Протокол № 3 от 19.04.2023 г.

УТВЕРЖДАЮ

Заведующий МБДОУ ДС
№ 41 «Ивушка» г. Туапсе

Ю.М. Крамаренко
Приказ № 88/1 -О от 19.04.2023 г.

ОТЧЁТ О РЕЗУЛЬТАТАХ САМООБСЛЕДОВАНИЯ

**муниципального бюджетного дошкольного образовательного
учреждения детский сад № 41 «Ивушка» г. Туапсе
муниципального образования Туапсинский район
по направлениям деятельности за 2022 год**

СОДЕРЖАНИЕ

1. Аналитическая часть
 - 1.1. Общие сведения об образовательном учреждении
 - 1.2. Организационно-правовое обеспечение деятельности образовательного учреждения
 - 1.3. Условия организации образовательного процесса
 - 1.4. Содержание образовательного процесса

2. Оценка деятельности учреждения
 - 2.1. Оценка качества образовательной деятельности МБДОУ
 - 2.2. Оценка качества инновационной деятельности МБДОУ
 - 2.3. Оценка условий для профессионального роста педагогов
 - 2.4. Оценка системы управления МБДОУ
 - 2.5. Оценка востребованности выпускников
 - 2.6. Оценка функционирования внутренней системы качества образования

3. Анализ показателей деятельности учреждения
 - 3.1. Выводы по итогам 2022 года.
 - 3.2. Основные направления ближайшего развития МБДОУ

1. Аналитическая часть

1.1. Общие сведения об образовательном учреждении

	Критерии самообследования	Результаты самообследования
1.1	Наименование муниципального образования	Туапсинский район
1.2	Полное наименование дошкольного учреждения	муниципальное бюджетное дошкольное образовательное учреждение детский сад № 41 «Ивушка» г. Туапсе муниципального образования Туапсинский район
1.3	Сокращенное название	МБДОУ ДС № 41 «Ивушка» г. Туапсе МО Туапсинский район
1.4	Учредитель	Управление образования администрации муниципального образования Туапсинский район; 352800 Краснодарский край, Туапсинский район, г. Туапсе, ул. Победы, 17 тел. 8(861 67) 2-19-08; 2-20-71; 2-84-54
1.5	Статус	тип - дошкольная образовательная организация вид - детский сад
1.6	Адрес (юридический и фактический)	352800, Российская Федерация, Краснодарский край, г. Туапсе, ул. Коммунистическая, 12.
1.7	Электронный адрес дошкольного учреждения	dou_41@mail.ru
1.8	Адрес сайта дошкольного учреждения	https://41-doutuapse.tvoysadik.ru/
1.9	Телефон/факс	8(86167) 2-56-55 8(86167)2-58-41
1.10	Руководитель учреждения	Крамаренко Юлия Михайловна
1.11	Режим работы образовательного учреждения	с 7-30 до 18-00 (10,5 часов) Пятидневная неделя, выходные – суббота, воскресенье, праздничные дни

1.2. Организационно-правовое обеспечение деятельности образовательного учреждения

	Критерии самообследования	Результаты самообследования
2.1	Свидетельство о праве на имущество	- свидетельство о государственной регистрации права на земельный участок серия 23—23-13/051/2013-047, 28.05.2013 года .23:51:0102007:23 - свидетельство о государственной регистрации права на здание и сооружения 23-23-13/0532009-584, 02.12.2009 года; - договор на право оперативного управления имуществом от №12-О/08 от 13.11.2008 года.

2.2	Сведения о наличии зданий и помещений для организации образовательной деятельности их назначение, площадь (кв.м).	Здание детского сада. Использование – по назначению. Количество мест 160 (мощность Лит.А-Собщ.=1215,0 кв.м.), этажность – 2.
2.3	Правоустанавливающие документы	- свидетельство о внесении записи в Единый государственный реестр юридических лиц серия 23 № 007918496 от 23.11.2011года, ОГРН 1022303279899 - свидетельство о постановке на учет в налоговом органе по месту нахождения на территории РФ серия 50 № 010628428 ИНН/КПП 2322016369/236501001
2.4	Наличие документов о создании образовательного учреждения.	- Устав МБДОУ ДС № 41 «Ивушка» г. Туапсе (Постановление администрации муниципального образования Туапсинский район № 2082 от 24.08.2015 г. об утверждении Устава МБДОУ ДС № 41 «Ивушка» г. Туапсе в новой редакции).
2.5	Перечень лицензий на право ведения образовательной деятельности с указанием реквизитов	- лицензия на право ведения образовательной деятельности от 12.02.2016 г. № 07672, серия 23 ЛО1 № 0004530 - приложение к лицензии на право ведения образовательной деятельности от 12.02.2016 г. рег. № 0014466
2.6	Наличие локальных актов образовательного учреждения, регламентирующих его деятельность.	- правила внутреннего трудового распорядка; - коллективный договор; - положение о премировании, надбавках, доплатах и других видах материального поощрения и стимулирования сотрудников учреждения; - штатное расписание; - положение о приеме и отчислении детей; - положение о защите персональных данных работников и воспитанников; - положение об организации пропускного режима; - положение об организации работы по охране труда; - положение о порядке инструктажа, обучения и проверки знаний по охране труда работников; - положение об организации работы по обеспечению пожарной безопасности; - положение об особенностях расследования несчастных случаев на производстве и с воспитанниками; - положение о контрактной службе; - положение о порядке формирования и расходования средств, полученных в качестве пожертвования на нужды; - изменения и дополнения к положению об оплате труда и стимулирования работников; - положение о родительском комитете; - положение об аттестации рабочих мест; - положение об организации питания;

		- - планы работы учреждения; - приказы и распоряжения заведующего и др.
2.7	Система договорных отношений, регламентирующая деятельность образовательного учреждения	- коллективный договор; - трудовой договор с руководителем МБДОУ; - договор с родителями; - договор с учредителем

1.3. Условия организации образовательного процесса

	Наименование показателя	Фактическое значение
	Инфраструктура	
3.1	Тип здания	типовое Литер А, 1980 год
3.2	Год создания учреждения	апрель 1980г.
3.3	Приусадебный участок	588 кв. м.
3.4	Реальная наполняемость	188 человек
3.5	Количество групповых помещений, из них:	6
3.6	группы общеразвивающей направленности для детей раннего возраста с 2 до 3 лет	2
3.7	группы общеразвивающей направленности для детей с 3 до 7 лет	5
3.8	группы компенсирующей направленности для детей с 3 до 7 лет	3
3.8	Наличие прогулочных площадок, обеспечивающих физическую активность и разнообразную игровую деятельность воспитанников на прогулке	да
3.9	Оснащение групп мебелью, игровым и дидактическим материалом в соответствии с ФГОС	да
	Материально-техническая база учреждения	
3.10	Типовое здание площадью	1215 кв. м.
3.11	Общая площадь помещений, в которых осуществляется образовательная деятельность, в расчете на одного воспитанника	697,8 кв. м. 3,5 кв. м на 1 ребенка
3.12	Медицинский блок	32 кв. м.
3.13	Музыкально-физкультурный зал	72,7 кв. м.
3.14	Площадь помещений для организации дополнительных видов деятельности воспитанников	10,1 кв. м.
3.15	Объекты для проведения специальных коррекционных занятий - кабинет учителя-логопеда - кабинет педагога-психолога	7,9 кв. м. 6,1 кв. м.
3.16.	6 групповых помещений, в которых размещаются 11 групп.	Помещение № 1 - 129,2 кв.м

	В каждом групповом помещении имеется: - групповая; - спальня; - приемная; - буфетная; - туалетная.	Помещение № 2 - 128,9 кв.м Помещение № 3 - 132,9 кв.м Помещение № 4 - 135,1 кв. м Помещение № 5 - 138,4 кв. м Помещение № 6- 148,5 кв. м
3.17	Методический кабинет	21,3 кв. м.
3.18	Кабинет заведующего	12,5 кв. м.
3.19	Пищеблок	51,76 кв. м.
3.20	Прачечная	34,6 кв. м.
3.21	На каждую возрастную группу имеется площадка, со стационарным игровым оборудованием и прогулочными верандами, оформленными в соответствии с программными и возрастными требованиями и обеспечивающими физическую активность и разнообразную игровую деятельность детей на прогулке (6)	36,1 кв. м.
		37,0 кв. м.
		37,8 кв. м.
		37,4 кв. м.
		38,1 кв. м.
		37,0 кв. м.
Информатизация образовательного процесса		
3.22	Наличие в образовательном учреждении подключения к сети Internet, Мб/сек	«Ростелеком» Скорость подключения к сети Интернет 6144
3.23	Количество компьютеров, с доступом к сети Internet	3 шт.
3.24	Количество единиц вычислительной техники (компьютеров) -всего -из них используются в образовательном процессе	6 шт. 3 шт.
3.25	мультимедийный экран	1шт.
3.26		
3.27	ЖК телевизоры	6 шт.
3.28	музыкальные центры	3шт.
3.29	принтеры	3 шт.
3.30	сканеры	3 шт.
3.31	ксероксы	3 шт.
Библиотечно-информационное оснащение образовательного процесса		
3.32	Книжный фонд	380 шт.
3.33	Количество подписных изданий Журнал «Педагогический вестник Кубани»	1 шт.

	Журнал «Вестник образования России» Журнал «Гражданская оборона» Газета ««Вольная Кубань» Газета «Туапсинские вести» Газета «Черноморье сегодня»	1 шт. 1 шт. 1 шт. 3 шт. 1 шт.
Данные о контингенте воспитанников, формах обучения		
	Показатели	Единица измерения, чел.
4.1	Общая численность воспитанников, осваивающих образовательную программу дошкольного образования, услуги присмотра и ухода в том числе:	188 человек
4.2	В режиме полного дня (8-10,5 часов)	188 человек – 100%
4.3	В режиме кратковременного пребывания (3,5 часа)	-
4.4	Занимающихся по программам дополнительного образования, из них:	22 человека - 12%
4.5	возрасте до 3 лет	-
4.6	в возрасте от 3 до 7 лет	22 человека - 12%
4.7	Численность/удельный вес численности воспитанников в общей численности воспитанников, получающих услуги присмотра и ухода:	
4.8	Численность/удельный вес численности воспитанников с ограниченными возможностями здоровья в общей численности воспитанников, получающих услуги:	
4.9	По коррекции недостатков в речевом развитии (дети с ОНР)	28 человек – 15%
4.10	Средний показатель пропущенных дней при посещении дошкольной образовательной организации по болезни на одного воспитанника	109

Сведения об административных работниках

Административные обязанности распределены согласно Уставу, штатному расписанию, тарифно-квалификационным характеристикам. Грамотное распределение функциональных обязанностей обеспечивает качественное управление, определяет персональную ответственность за результаты труда. Управление ДОУ построено на принципах единоначалия и самоуправления.

Должность	Ф.И.О. (полностью)	Образование, специальность по диплому, общий педагогический стаж	Стаж работы	
			общий	в данном учреждении
заведующий	Крамаренко Юлия Михайловна	высшее, Адыгейский государственный университет, 2013г	21	18

заместитель заведующего по учебно- воспитательной работе				
--	--	--	--	--

Сведения о педагогических работниках

Показатели		Единица измерения
Укомплектованность штата педагогических работников:		
- всего		15 человек / 100%
- из них внешних совместителей		---
Образовательный уровень педагогических работников	с высшим образованием педагогической направленности (профиля)	10 человек / 67%
	с незаконченным высшим образованием педагогической направленности	---
	со средним специальным образованием педагогической направленности (профиля)	5 человек / 33%
	с общим средним образованием	---
Численность педагогических работников, имеющих ученую степень	кандидата наук	---
	доктора наук	---
Количество педагогических работников, работающих с детьми, требующими педагогической коррекции	учитель-логопед	1 человек / 6%
	педагог-психолог	1 человек / 6%
Педагогические работники, аттестованные на категорию за последние 5 лет		15 человек / 100%
	высшую	13 человек / 87%
	первую	2 человека / 13%
	без категории	---
Состав педагогического коллектива	воспитатель	12 человек / 80%
	музыкальный руководитель	---
	инструктор физического воспитания	1 человек / 7%
	учитель-логопед	1 человек / 7%
	педагог-психолог	1 человек / 7%
Состав педагогического коллектива по стажу работы	от 1-5 лет	-
	от 5-10 лет	2 человека / 13%
	от 10-20	--
	от 20-30	8 человек / 44%
	свыше 30 лет	5 человек / 31%
Педагогические работники в возрасте до 30 лет		1 человек / 7%
Педагогические работники в возрасте от 30 до 40 лет		2 человека / 14%
Педагогические работники в возрасте от 40 до 55 лет		8 человек / 53%

Педагогические работники пенсионеры по возрасту	4 человек/ 33 %
Педагогические работники, имеющие Значок «Отличник народного просвещения»	2 человека/ 14%
Педагогические работники, имеющие Значок «Почетный работник общего образования РФ»	1 человек/ 7%
Педагогические работники, имеющие Почетную грамоту Министерства Образования РФ	3 человека/ 20%

Формирование развивающей предметно-пространственной среды

Развивающая предметно-пространственная среда, окружающая детей в детском саду, соответствует требованиям ФГОС ДО и обеспечивает безопасность их жизни, способствует укреплению здоровья и закаливанию организма каждого из них.

Непременным условием построения развивающей среды в детском саду является опора на личностно-ориентированную модель взаимодействия между детьми и взрослыми.

Вид помещения Функциональное использование	Оснащение
Групповые комнаты	
Сюжетно-ролевые игры Самостоятельная творческая деятельность Ознакомление с природой, труд в природе Строительно-конструктивные игры Театрализованная деятельность Экспериментирование Сенсорное развитие Развитие речи Ознакомление с окружающим миром Ознакомление с художественной литературой Художественно-эстетическая деятельность Развитие элементарных математических представлений и логики Обучение грамоте Развитие элементарных историко-географических представлений Спортивный уголок Музыкальная деятельность Самообслуживание	Детская мебель для практической деятельности Книжный уголок Уголок для изобразительной детской деятельности Игровая мебель. Атрибуты для сюжетно-ролевых игр: «Семья», «Магазин», «Парикмахерская», «Больница», «Ателье», «Библиотека», «Школа» и т.д Природный уголок Конструкторы различных видов Головоломки, мозаики, пазлы, настольно-печатные игры, лото Развивающие игры по математике, логике Различные виды театров Дидактические игры на развитие психических функций – мышления, внимания, памяти, воображения Дидактические материалы по сенсорике, математике, развитию речи, обучению грамоте Глобус Муляжи овощей и фруктов Календарь погоды

Трудовая деятельность	Плакаты и наборы дидактических наглядных материалов с изображением букв, цифр, животных, птиц, насекомых, обитателей морей и рек, рептилий Магнитофон, аудиозаписи, компакт-диски Мольберт Фланелеграф ЖК телевизоры Музыкальные инструменты Спортивный уголок
Спальное помещение	
Дневной сон Игровая деятельность Гимнастика после сна	Спальная мебель Физкультурное оборудование для гимнастики после сна
Приемная комната	
Информационно-просветительская работа с родителями	Информационный уголок Выставки детского творчества Наглядно-информационный материал для родителей Детская мебель: шкафчики, банкетки
Методический кабинет	
Осуществление методической помощи педагогам Организация консультаций, семинаров, педагогических советов Выставка дидактических и методических материалов для организации работы с детьми по различным направлениям развития	Библиотека педагогической и методической литературы Методическая документация: - сведения о педагогических кадрах; - опыт работы педагогов; - материалы по диагностике; - перспективные планы воспитательно-образовательной работы; - методические рекомендации для педагогов и др. Шкаф для используемых пособий, игрушек, атрибутов и прочего материала для специалистов Демонстрационный материал для занятий с детьми Компьютер, МФУ Медиатека
Музыкально-физкультурный зал	
Создание условий для музыкальной и физкультурной деятельности; Индивидуальные занятия Тематические досуги	Музыкальный центр Пианино Разнообразные музыкальные инструменты для детей Подборка дисков с музыкальными произведениями

Развлечения Театральные представления Праздники и утренники Занятия по ритмической гимнастике Родительские собрания и прочие мероприятия для родителей Физкультурные занятия Спортивные досуги Развлечения, праздники Консультативная работа с родителями и воспитателями	Детские стулья Гимнастические скамейки Корректирующие дорожки Спортивный инвентарь Нетрадиционное физкультурное оборудование Мультимедийная установка
Кабинет педагога-психолога	
Подгрупповая и индивидуальная коррекционно-развивающая работа	Световой стол для рисования песком Комплект дидактических игр Развивающий бизборд Световой занавес для уголка релаксации

Организация питания воспитанников в дошкольном образовательном учреждении

В ДОУ организовано 4-х разовое питание детей на основании 10 дневного меню для детей с 10,5 часовым пребыванием. Питание детей организовано строго в соответствии с требованиями СанПиН, утверждено приказом заведующего.

Питание детей организовано с учётом следующих принципов:

- выполнение режима питания;
- калорийность питания, ежедневное соблюдение норм потребления продуктов;
- гигиена приёма пищи;
- индивидуальный подход к детям во время питания;
- правильность расстановки мебели.

Ежедневно для контроля за организацией в соответствии с требованиями санитарных правил качественного и безопасного горячего питания воспитанников в МБДОУ проводится бракераж и делается запись в журнале бракеража готовой продукции. Оценку качества готовых блюд, кулинарного изделия осуществляет бракеражная комиссия. Выдача готовой пищи осуществляется только после проведения данного контроля.

Медицинское обслуживание, профилактическая и физкультурно-оздоровительная работа

Основным источником сведений о состоянии здоровья воспитанников служат результаты обязательных медицинских осмотров. Медицинский персонал наряду с администрацией и педагогическим персоналом МБДОУ несет ответственность за проведение лечебно-профилактических мероприятий, соблюдение санитарно-гигиенических норм, режима и качество питания воспитанников. Медицинское обслуживание воспитанников обеспечивает медицинский персонал (педиатр и медицинская сестра), для работы которого МБДОУ предоставляет помещение с необходимыми условиями.

В детском саду имеется медицинский блок, который по составу помещений и их площади соответствует санитарным правилам. В который входят:

- медицинский кабинет,
- процедурный кабинет
- изолятор

Медицинский блок оснащен всем необходимым оборудованием:

- холодильник для хранения вакцин
- облучатель бактерицидный
- шкаф для хранения лекарственных средств
- аптечка для оказания неотложной помощи
- ведро с педальной крышкой для мусора
- ростомер
- весы электронные
- кушетка
- тонометр с детской манжеткой
- фонендоскоп
- емкость-контейнер для дезинфекции инструментариев и использованных шприцев и игл
- динамометр ручной – 3 шт.;
- секундомер механический – 2 шт.;
- травматологическая укладка;
- анализатор окиси углерода выдыхаемого воздуха (смокелайзер);
- сейф для хранения медикаментов;
- столик медицинский манипуляционный;
- шкаф аптечный;

- стол одготумбовый.

В физкультурно-оздоровительной работе педагогический коллектив МБДОУ успешно реализует современные образовательные технологии: здоровьесберегающие, информационно-коммуникативные, личностно-ориентированные и игровые педагогические технологии. Данные технологии направлены на построение целостной системы физкультурно-оздоровительной работы в МБДОУ, обеспечивающей охрану и укрепление здоровья дошкольников, формирование основ здорового образа жизни, развитие физических способностей с учетом индивидуальных возможностей и склонностей каждого ребенка.

Здоровьесберегающие технологии направлены на физическое развитие и укрепление здоровья ребенка, развитие его физических качеств, двигательной активности и становление физической культуры дошкольников - закаливание, дыхательная гимнастика, фитбол-гимнастика, ритмопластика, профилактика плоскостопия и нарушений осанки, оздоровительные упражнения на тренажерах. Успешно применяются в физкультурно-оздоровительной работе гуманно-личностные технологии, направленные на оказание помощи детям с ослабленным здоровьем, в период адаптации к условиям ДОУ, а также технологии сотрудничества, способствующие установлению партнерства в системе взаимоотношений «взрослый - ребенок». Применение игровых технологий способствует совершенствованию приобретенных двигательных навыков, раскрывает возможности для проявления инициативности, способность координировать свои действия с действиями сверстников. Подвижные и спортивные игры позволяют ставить и решать интересные двигательные задачи разной сложности, создавать эмоциональный подъем во время образовательной деятельности.

Развивающая двигательная среда ДОУ спроектирована в соответствии с реализуемой образовательной программой дошкольного образования и требованиями федерального государственного образовательного стандарта дошкольного образования. Спортивный зал оснащен всем необходимым оборудованием (гимнастические стенки, доски, тренажеры, маты, батуты); пособиями для выполнения различных физических упражнений (мячи различного диаметра, фитбол-мячи, обручи, ленты, скакалки и др.). Творческий подход в проектировании развивающей предметно-пространственной среды проявляется в сочетании современного физкультурного оборудования промышленного производства и нетрадиционного оборудования, сделанного руками педагогов и родителей-физкультурные пособия из природного и бросового материала (гладких камней, крупных семян, крышек, пластиковых бутылок и др.), используемые для профилактики плоскостопия, развития глазомера, дыхательной гимнастики.

В групповых помещениях созданы двигательные зоны с физкультурным оборудованием, которое дети могут использовать как на занятиях, так и в самостоятельной деятельности, при проведении оздоровительных мероприятий. Мелкий инвентарь для спортивных игр (ракетки, воланы, городки и т. п.), пособия для подвижных игр и упражнений (скакалки, обручи, кольца и др.) выносятся на прогулочные участки по мере необходимости.

В ДОУ оборудована спортивная площадка, которая состоит из ряда спортивно-игровых зон: беговая дорожка, площадок для игр в городки, мини-футбол, настольный теннис, баскетбол, волейбол. Каждая из зон оснащена необходимым физкультурным оборудованием и в зависимости от образовательной ситуации используется соответствующий переносной спортивный инвентарь: баскетбольная стойка, футбольные ворота, волейбольная сетка, теннисный стол. Такое функциональное разделение спортивной площадки позволяет одновременно организовывать спортивные игры, физкультурные занятия и досуги с большим количеством детей разного возраста и разной физической подготовленности.

При организации развивающей предметно-пространственной среды в области «Физическое развитие» учитывались индивидуальные и возрастные особенности развития детей каждой возрастной группы. Всё игровое спортивное оборудование изготовлено из безопасных сертифицированных материалов, эстетически привлекательно, находится в свободном доступе детей. В каждой группе установлен свой порядок использования того или иного физкультурного пособия. Очень важно не только сделать всё доступным, но и помочь детям правильно и рационально это использовать. Двигательная активность детей проходит под постоянным наблюдением и контролем педагогов и инструктора по физической культуре.

Обеспечение безопасности учреждения

Детский сад круглосуточно охраняется квалифицированными охранниками ЧОП «Вымпел». В ДОУ созданы условия по организации безопасности деятельности учреждения. Здание детского сада оборудовано автоматической пожарной сигнализацией и кнопкой тревожного вызова, заключены договоры на обслуживание с соответствующими организациями.

Состояние охраны труда и техники безопасности	
- укомплектованность системой оповещения (%)	100%
- укомплектованность пожарной сигнализацией (%)	100%
- укомплектованность первичными средствами пожаротушения (%)	100%
- пожарная декларация	да
- кнопка тревожной сигнализации.	да
- камеры видеонаблюдения	4 шт.
- организация связи	2 телефона
- план эвакуации с инструкцией, определяющей действия персонала по обеспечению безопасной и быстрой эвакуации людей.	да
- паспорт антитеррористической защищенности	да

- аттестация рабочих мест	да
- инструкция по действиям должностных лиц учреждений при угрозе или проведении террористического акта	да
- инструкции по ОТ	да
Травматизм	
- количество травм детей (на территории ДООУ), чел.	нет
- количество травм детей при ДТП, чел.	нет
- количество травм работников на территории ДООУ;	нет
- количество травм работников вне рабочего места.	нет

Обеспечение комфортных и безопасных условий участников образовательного процесса относится к числу приоритетов в системе образования. Деятельность в этом направлении объединяет комплекс мероприятий по обеспечению пожарной безопасности, профилактике террористических актов в здании ДООУ, профилактике дорожно-транспортного травматизма и соблюдение норм охраны труда и технике безопасности.

Приказом руководителя на начало учебного года назначаются ответственные за организацию работы по охране труда, противопожарной безопасности, электробезопасности, правилам дорожного движения.

Со всеми работниками ДООУ в течение года планомерно проводились инструктажи с занесением соответствующей записи в Журналы, систематически осуществлялась обучение воспитанников правилам пожарной безопасности.

Для предупреждения террористических актов в учреждении установлена кнопка тревожной сигнализации, оборудован пропускной пост, на котором круглосуточно дежурят охранники ЧОП «Вымпел». Регулярно проводятся месячники по предупреждению дорожно-транспортного травматизма, инструктажи и профилактические мероприятия по охране труда и технике безопасности. В учреждении имеется Паспорт безопасности.

Для безопасного пребывания детей в детском саду в течение года проводилась следующая работа:

- регулярные проверки по ОТ;
- общий технический осмотр здания, проверка сопротивления изоляции электросети и заземления оборудования, исправности электророзеток, электрооборудования, наличия в электросетях стандартных предохранителей и оголенных проводов,
- обучение и проверка знаний требований охраны труда работников учреждения;
- пополнение аптечек для оказания первой помощи;
- систематическое обследование дошкольного учреждения и прилегающей территории на предмет их защищенности, работоспособности охранной сигнализации, обнаружения посторонних предметов;
- частичная замена детской мебели;

- ведение журнала регистрации посетителей, осмотра здания, въезда автотранспорта, журнала обхода территории, журнала передачи дежурства сторожей;
- проведение инструктажей по охране труда и пожарной безопасности с работниками с обязательной регистрацией в журнале инструктажа по охране труда на рабочем месте.

Территория детского сада обнесена забором длиной 460м (высотой 1,5 м). На объекте имеются двое ворот для въезда автотранспорта, калитка для прохода персонала, детей с родителями и посетителей. Выгрузка продуктов и других товаров производится через один из входов в здание со стороны пищеблока.

Содержание образовательного процесса

В МБДОУ реализуется 3 образовательные программы дошкольного образования:

1. Основная образовательная программа дошкольного образования;
2. Адаптированная основная образовательная программа дошкольного образования;
3. Апробационная образовательная программа дошкольного образования.

Образовательная программа дошкольного образования разработана в соответствии с федеральным государственным образовательным стандартом дошкольного образования, с учётом примерной основной образовательной программы дошкольного образования, особенностей образовательной организации, региона, образовательных потребностей и запросов родителей воспитанников. ОП ДО состоит из обязательной части и части, формируемой участниками образовательных отношений, разработанной на основе нескольких парциальных программ.

Обязательная часть	<i>Часть, формируемая участниками образовательных отношений</i>
Образовательная программа дошкольного образования «Детство» под редакцией Т.И. Бабаева, А.Г. Гогоберидзе, О.В. Солнцева	<p>1. <i>Парциальная программа «Математические ступеньки» Е.В. Колесникова*</i></p> <p>2. <i>Парциальная программа «Конструирование и художественный труд в детском саду» Л.В. Куцакова **</i></p> <p>3. <i>Парциальная программа художественного воспитания, обучения и развития детей 2-7 лет «Цветные ладошки» Лыкова И.А. ***</i></p>

- | | |
|--|--|
| | <p>4. <i>Парциальная программа музыкального воспитания «Ладушки» Каплунова И.М. ****</i></p> <p>5. <i>Парциальная программа по музыкально-ритмической пластике «Ритмическая мозаика» Буренина А.И. ****</i></p> <p>6. <i>Парциальная программа экономического воспитания «Играем в экономику» Мироненко Е.А. *****</i></p> |
|--|--|

* *программа замещает раздел «Формирование элементарных математических представлений» в ОО «Познавательное развитие»*

** *программа дополняет раздел «Развитие конструктивной деятельности» в ОО «Художественно-эстетическое развитие»*

*** *программа усиливает раздел «Развитие изобразительной деятельности» в ОО «Художественно-эстетическое развитие»*

**** *программа усиливает раздел «Музыкальное воспитание» в ОО «Художественно-эстетическое развитие»*

***** *программа усиливает раздел «Музыкальное воспитание» в ОО «Художественно-эстетическое развитие»*

***** *программа усиливает раздел «Социальный мир» в ОО «Социально-коммуникативное развитие»*

Цели реализации ОП ДО:

- **в обязательной части:** проектирование социальных ситуаций развития ребенка и развивающей предметно-пространственной среды, обеспечивающих позитивную социализацию, мотивацию и поддержку индивидуальности детей через общение, игру, познавательно-исследовательскую деятельность и другие формы активности.

- **в части, формируемой участниками образовательных отношений:** создание условий для всестороннего развития детей с учетом специфики региональных, социокультурных условий, в которых осуществляется образовательная деятельность.

МБДОУ ДС № 41 «Ивушка» г. Туапсе обеспечивает воспитание, обучение, развитие детей от 2 до 7 лет. В МБДОУ функционируют 7 общеразвивающих групп, 2 группы компенсирующей направленности (для детей с ОНР III степени), 1 комбинированная группа.

Основными участниками реализации ОП ДО являются: воспитанники ДОУ, родители (законные представители), педагоги. Одним из важных условий реализации ОП ДО является взаимодействие с семьей

В основу совместной деятельности семьи и ДОУ заложены следующие принципы:

- единый подход к процессу воспитания ребенка;
- открытость дошкольного учреждения для родителей;
- взаимное доверие во взаимоотношениях педагогов и родителей;
- уважение и доброжелательность друг к другу;
- дифференцированный подход к каждой семье;
- равноответственность родителей и педагогов.

Содержание ОП ДО обеспечивает развитие личности, мотивации и способностей детей в различных видах деятельности и охватывает все образовательные области:

- социально-коммуникативное развитие;
- познавательное развитие;
- речевое развитие;
- художественно-эстетическое развитие;
- физическое развитие.

Особенностью организации образовательного процесса в МБДОУ является использование дошкольниками **рабочих тетрадей** для обучения, подготовки к школе и диагностики полученных знаний. Яркие иллюстрации и интересные задания нравятся детям и позволяют превратить процесс обучения в увлекательную игру. Родители воспитанников могут забирать рабочие тетради ребёнка на выходные, чтобы поближе познакомиться с образовательной программой ДОУ и помочь ребёнку закрепить полученные в детском саду знания.

Рабочие тетради используются в следующих видах непосредственно образовательной деятельности:

- **развитие речи** (со 2 младшей группы)
- **экологическое воспитание** (со 2 младшей группы)
- **обучение основам безопасности жизнедеятельности** (со старшей группы)
- **развитие опытно-экспериментальной деятельности** (со старшей группы)

Основной единицей образовательного процесса выступает **образовательная ситуация** - форма совместной деятельности педагога и детей, которая планируется и целенаправленно организуется педагогом с целью решения определенных задач развития, воспитания и обучения. Создание педагогом различных образовательных ситуаций побуждает детей применять свои знания и умения, активно искать новые пути решения возникшей в ситуации задачи, рассуждать и делать выводы.

При организации воспитательно-образовательного процесса ОП ДО учитывает задачи развития и воспитания, возраст детей, интересы, потребности и возможности самих детей. Педагогический процесс основан на следующих принципах:

- **планирование**, направленное на усвоение детьми определенного содержания программы;
- **педагогическая импровизация**, посредством которой взрослый варьирует содержание, формы и методы в каждой конкретной ситуации взаимодействия с ребенком.

Детская инициатива проявляется в свободной самостоятельной деятельности детей по выбору и интересам. С целью **поддержки детской инициативы** комплексно-тематическое планирование образовательной деятельности разработано таким образом, что одна неделя каждого месяца предусматривает выбор темы воспитанниками.

Адаптированная основная образовательная программа дошкольного образования спроектирована в соответствии с федеральным государственным образовательным стандартом дошкольного образования, с учётом

примерной основной образовательной программы дошкольного образования, особенностей образовательной организации, региона, образовательных потребностей и запросов родителей воспитанников. АООП ДО определяет цель, задачи, планируемые результаты, содержание и организацию образовательного процесса на уровне дошкольного образования в группах компенсирующей направленности (для детей с общим недоразвитием речи I-IV уровня).

АООП ДО состоит из обязательной части и части, формируемой участниками образовательных отношений, разработанной на основе нескольких парциальных программ.

Обязательная часть	Часть, формируемая участниками образовательных отношений
<p>1. Образовательная программа дошкольного образования «Детство» под редакцией Т.И. Бабаева, А.Г. Гогоберидзе, О.В. Солнцева</p> <p>2. Парциальная «Программа логопедической работы по преодолению ОНР у детей» Филичева Т.Б., Чиркина Г.В., Туманова Т.В. *</p>	<p>1. Парциальная программа «Математические ступеньки» Е.В. Колесникова*</p> <p>2. Парциальная программа «Конструирование и художественный труд в детском саду» Л.В. Куцакова **</p> <p>3. Парциальная программа художественного воспитания, обучения и развития детей 2-7 лет «Цветные ладошки» Лыкова И.А. ***</p> <p>4. Парциальная программа музыкального воспитания «Ладушки» Каплунова И.М. ****</p> <p>5. Парциальная программа по музыкально-ритмической пластике «Ритмическая мозаика» Буренина А.И. *****</p> <p>6. Вариативная примерная адаптированная основная образовательная программа для детей с тяжелыми нарушениями речи (общим недоразвитием речи) с 3 до 7 лет, Н. В. Нищева *****</p> <p>7. Парциальная программа экономического воспитания «Играем в экономику» Мироненко Е.А. *****</p>

*- программа замещает образовательную область «Речевое развитие»;

** - программа замещает раздел «Формирование элементарных математических представлений» в ОО «Познавательное развитие»

*** - программа дополняет раздел «Развитие конструктивной деятельности» в ОО «Художественно-эстетическое развитие»

**** - программа усиливает раздел «Развитие изобразительной деятельности» в ОО «Художественно-эстетическое развитие»

***** - программа усиливает раздел «Музыкальное воспитание» в ОО «Художественно-эстетическое развитие»

***** - программа дополняет раздел «Развитие связной речи» в ОО «Речевое развитие»

***** *- программа дополняет раздел «Социальный мир» в ОО «Социально-коммуникативное развитие»

Цель реализации АООП ДО:

- в обязательной части: создание благоприятных условий для полноценного проживания ребенком дошкольного детства, всестороннее развитие психических и физических качеств в соответствии с возрастными и индивидуальными особенностями, построение системы работы в группах компенсирующей направленности для детей с тяжелыми нарушениями речи (общим недоразвитием речи) в возрасте с 5 до 7 лет с целью компенсации речевого недоразвития, освоения коммуникативной функции языка в соответствии с возрастными нормативами.

- в части, формируемой участниками образовательных отношений:

создание условий для всестороннего развития детей с учетом специфики региональных, социокультурных условий, в которых осуществляется образовательная деятельность.

В ДОО функционирует 2 группы компенсирующей направленности и 1 комбинированная группа для детей в возрасте с 5 до 6 лет. Количество воспитанников с ОНР III степени – 28 человек. Комплектование группы компенсирующей направленности осуществляется по следующему алгоритму:

- первичное обследование детей групп общеразвивающей направленности (4-6 лет) на предмет выявления отклонений в психоречевом развитии на основании заявлений родителей (законных представителей);
- обсуждение результатов обследования на психолого-медико-педагогическом консилиуме МБДОУ;
- заключение договоров между ДОУ и родителями воспитанников о психолого-медико-педагогическом обследовании и сопровождении ребенка;
- комплектование группы компенсирующей направленности в соответствии с рекомендациями ПМПК и согласием родителей.

Основные принципы коррекционно-развивающего процесса:

- Своевременное выявление речевых нарушений у детей, посещающих ДОО;
- Индивидуальный подход к коррекции речи детей;
- Поэтапность постановки нарушенных звуков и введение их в активную речь детей;
- Систематичность коррекционно-педагогического воздействия;
- Комплексность речевой коррекции во всех видах деятельности;
- Единство развития речи с развитием восприятия и мышления;
- Опора на активное и действенное познание окружающей среды;
- Использование наглядности как основы для организации познавательной и речевой деятельности детей;
- Постоянная взаимосвязь учителя-логопеда с узкими специалистами и родителями детей, имеющих речевые нарушения по решению коррекционных задач.

В процессе коррекции и развития речи у детей применяются **современные педагогические технологии:**

- технология развивающего обучения
- технологии проектной деятельности
- игровые технологии

- здоровьесберегающие технологии
- информационно-коммуникационные технологии
- технологии исследовательской деятельности

Учебный год в логопедической группе для детей с общим недоразвитием речи начинается первого сентября, длится десять месяцев (до первого июля) и условно делится на три периода:

- **I период** — сентябрь, октябрь, ноябрь;
- **II период** — декабрь, январь, февраль;
- **III период** — март, апрель, май, июнь.

В первую и вторую недели сентября специалисты углубленно обследуют детей для дальнейшего планирования работы. С третьей недели сентября начинается организованная образовательная деятельность с детьми во всех возрастных группах компенсирующей направленности в соответствии с утвержденным планом работы. Учитель-логопед проводит индивидуально-подгрупповую, фронтальную коррекционно-развивающую работу в соответствии с циклограммой. На работу с одной подгруппой детей отводится до 30 минут.

Последовательность изучения лексических тем соответствует модели года, а ознакомление со звуками и буквами определяется учителем-логопедом на основе «Программы логопедической работы по преодолению ОНР у детей» Филичевой Т.Б., Чиркиной Г.В., Тумановой Т.В.

Апробационная образовательная программа дошкольного образования разработана в соответствии с федеральным государственным образовательным стандартом дошкольного образования и основной образовательной программой дошкольного образования «Детский сад 2100».

Обязательная часть	Часть, формируемая участниками образовательных отношений
Основная образовательная программа дошкольного образования «Детский сад 2100»	<p>1. Парциальная программа «Математические ступеньки» Е.В. Колесникова*</p> <p>2. Парциальная программа «Конструирование и художественный труд в детском саду» Л.В. Куцакова **</p> <p>4. Парциальная программа музыкального воспитания «Ладушки» Каплунова И.М. ****</p> <p>5. Парциальная программа по музыкально-ритмической пластике «Ритмическая мозаика» Буренина А.И. ***</p> <p>6. Парциальная программа экономического воспитания «Играем в экономику» Мироненко Е.А. ****</p>

* программа замещает раздел «Формирование элементарных математических представлений» в ОО «Познавательное развитие»

** программа дополняет раздел «Развитие конструктивной деятельности» в ОО «Художественно-эстетическое развитие»

*** программа усиливает раздел «Развитие изобразительной деятельности» в ОО «Художественно-эстетическое развитие»

**** программа усиливает раздел «Музыкальное воспитание» в ОО «Художественно-эстетическое развитие»

***** программа усиливает раздел «Социальный мир» в ОО «Социально-коммуникативное развитие»

Цели реализации апробационной ОП ДО:

- **в обязательной части:** создание условий для позитивной социализации каждого ребёнка, его всестороннего личностного развития, развития инициативы и творческих способностей на основе взаимодействия со взрослыми и сверстниками в соответствующих возрасту видах деятельности. Реализация обязательной части предполагает использование пособий УМК «Детский сад 2100», выпускаемых издательством «Баласс».

- **в части, формируемой участниками образовательных отношений:** создание условий для всестороннего развития детей с учетом специфики региональных, социокультурных условий, в которых осуществляется образовательная деятельность.

С 2017 года МБДОУ ДС № 41 «Ивушка» г. Туапсе имеет статус Краевой площадки по освоению Основной образовательной программы дошкольного образования «Детский сад 2100» и учебных пособий, обеспечивающих образовательную деятельность по ООП ДО «Детский сад 2100». В рамках работы апробационной площадки авторы программы «Детский сад 2100» и методисты УМЦ «Школа 2100» обеспечивают постоянную методическую поддержку педагогов через систему вебинаров, курсов повышения квалификации и очных выездных семинаров. Педагоги МБДОУ ДС № 41 «Ивушка» активно сотрудничают и делятся опытом с другими ДОО - апробационными площадками Краснодарского края.

Принцип составления режима дня, учебного плана, расписания организации непосредственной образовательной деятельности и соблюдение предельно допустимой учебной нагрузки воспитанников

Образовательный процесс осуществляется по двум режимам в каждой возрастной группе: с учетом теплого и холодного периода года и устанавливает распорядок бодрствования и сна, приема пищи, гигиенических и оздоровительных процедур, организацию непосредственно образовательной деятельности, прогулок и самостоятельной деятельности воспитанников.

Структура года

Основная работа по реализации образовательным программ дошкольного образования проводится в течение всего календарного года. В середине учебного года (четвертая неделя декабря и вторая неделя января) для

воспитанников дошкольных групп организуют мероприятия спортивного и развлекательного вида (вечера развлечения, спортивные праздники и досуги, дни здоровья и т.д.)

Организация образовательного процесса в МБДОУ регламентируется годовым планом работы, перспективно-календарным планом работы воспитателя по каждой возрастной группе, планом непосредственно образовательной деятельности и режимом жизни детей, составленным в соответствии с требованиями СанПин 2.4.3648-20. В основу организации образовательного процесса определен комплексно-тематический принцип с ведущей игровой деятельностью, а решение программных задач осуществляется в разных формах совместной деятельности взрослых и детей, а также в самостоятельной деятельности детей.

Организованная образовательная деятельность не является преобладающей формой организации образовательного процесса. Максимально допустимое количество ООД в неделю и ее длительность регламентируется возрастными психофизиологическими особенностями детей в соответствии с СанПиН:

- в группе раннего возраста - 10;
- во 2 младшей группе – 11;
- в средней группе – 11;
- в старшей группе – 12;
- в логогруппе для детей 5-6 лет - 15;
- в подготовительной – 13;
- в группе компенсирующего вида для детей 6-7 лет - 16.

Учебный план разработан в соответствии с действующими требованиями к структуре образовательной программы дошкольного образования. Максимально допустимый объем недельной образовательной нагрузки, включая занятия по дополнительному образованию, для детей дошкольного возраста составляет:

Занятия физкультурно-оздоровительного и эстетического цикла занимают более 50% общего времени занятий, что соответствует требованиям СанПиН. Перерывы между занятиями для одной подгруппы детей составляют не менее 10 минут. ООД, требующая повышенной познавательной активности и умственного напряжения детей, проводится в первую половину дня и в дни наиболее высокой работоспособности детей (вторник, среда). Домашние задания воспитанникам ДОУ не задают. Расписание организованной образовательной деятельности воспитанников разработано в соответствии с требованиями СанПиН и являются частью ОП ДО.

Наличие дополнительного образования воспитанников

С целью расширения спектра образовательных услуг, для удовлетворения образовательных потребностей

воспитанников и родителей и максимального раскрытия творческого потенциала воспитанников в разных видах деятельности в ДОО создана и успешно функционирует система оказания **дополнительных платных образовательных услуг.**

В 2022 году в рамках оказания платных дополнительных образовательных услуг в МБДОУ ДС № 41 "Ивушка" г. Туапсе реализуется 2 программы дополнительного образования:

1. Дополнительная общеобразовательная общеразвивающая программа социально-гуманитарной направленности "Знайка" для детей 6-7 лет
2. Дополнительная общеобразовательная общеразвивающая программа физкультурно-спортивной направленности "Веселые старты" для детей 5-6 лет

Оказание дополнительных образовательных услуг осуществляется на основании приложения № 1 к лицензии на осуществление образовательной деятельности № 07672 от 12.02.2016 г., Постановления администрации муниципального образования Туапсинский район об утверждении прейскуранта цен на платные дополнительные образовательные услуги и в соответствии с Положением ДОО об оказании платных образовательных услуг от 09.01.2017 г.

Название кружка	Ф.И.О. руководителя кружка	Должность	Образование	Стаж работы
«Веселые старты»	Авакьян Галина Ивановна	инструктор по физической культуре	Туапсинское педагогическое училище – 1987 г. автономная некоммерческая профессиональная образовательная организация «Северо-Кубанский гуманитарно-технологический колледж» - 2017 г.	35 лет
«Знайка»	Крамаренко Юлия Михайловна	Заместитель заведующего по УВР	высшее, Адыгейский государственный университет, 2013 г.	21 год
«Знайка»	Чендек Александра Валерьевна	воспитатель	высшее, Пятигорский государственный лингвистический университет, 2007 г.	12 лет

Взаимодействие с семьями воспитанников

В течение года в ДОУ проводилась систематичная и целенаправленная работа всего педагогического коллектива по взаимодействию с семьями воспитанников с целью вовлечь их в единое образовательное пространство «семья-детский сад», сделать родителей не сторонними наблюдателями, а активными участниками воспитательно-образовательного процесса.

Участие родителей в жизни МБДОУ	Формы участия
В проведении мониторинговых исследований	Анкетирование. Социологический опрос.
В создании условий	Участие в субботниках по благоустройству МБДОУ Помощь в проектировании РППС. Оказание помощи в ремонтных работах.
В управлении МБДОУ	Участие в работе Совета родителей; педагогических советах
В просветительской деятельности, направленной на повышение педагогической культуры, расширение информационного поля родителей	Наглядная информация для родителей (стенды, папки-передвижки, фоторепортажи «Из жизни группы», памятки, буклеты) Обратная связь на сайте МБДОУ. Родительские собрания, консультации, мастер-классы, семинары-практикумы, заседания «Родительского клуба», «Педагогическая гостиная»

2. Оценка деятельности учреждения

2.1. Оценка качества образовательной деятельности МБДОУ

Система оценки образовательной деятельности предполагает оценивание качества условий образовательной деятельности, обеспечиваемых МБДОУ, включая психолого-педагогические, кадровые, материально-технические, финансовые, информационно-методические, управление МБДОУ и т. д.

ОП ДО предусмотрена система мониторинга динамики развития детей, динамики их образовательных достижений, основанная на методе наблюдения и включающая:

- педагогические наблюдения, педагогическую диагностику, связанную с оценкой эффективности педагогических действий с целью их дальнейшей оптимизации;
- детские портфолио, фиксирующие достижения ребенка в ходе образовательной деятельности;

- карты развития ребенка;
- различные шкалы индивидуального развития.

Мониторинг уровня развития детей дошкольного возраста проводится на основе педагогической диагностики. Для диагностики детей в общеразвивающих группах за основу взят диагностический инструментарий Верещагиной Н.В. «Диагностика педагогического процесса в дошкольной образовательной организации» - СПб.: ДЕТСТВО-ПРЕСС, 2014. Данная система диагностики разработана с целью оптимизации образовательного процесса в любом учреждении вне зависимости от приоритетов разработанной программы обучения и воспитания и контингента детей. Это достигается путем использования общепринятых критериев развития детей данного возраста и уровневый подход к оценке достижений ребенка по принципу: чем ниже балл, тем больше проблем в развитии ребенка или организации педагогического процесса в группе детей.

Система мониторинга содержит 5 образовательных областей, соответствующих Федеральному государственному образовательному стандарту дошкольного образования: «Социально-коммуникативное развитие», «Познавательное развитие», «Речевое развитие», «Художественно-эстетическое развитие», «Физическое развитие», что позволяет комплексно оценить качество образовательной деятельности в группе и при необходимости индивидуализировать его для достижения достаточного уровня освоения каждым ребенком содержания образовательной программы учреждения.

Оценка педагогического процесса связана с уровнем овладения каждым ребенком необходимыми навыками и умениями по 5 образовательным областям. Таблицы педагогической диагностики заполняются дважды в год — в начале и конце учебного года.

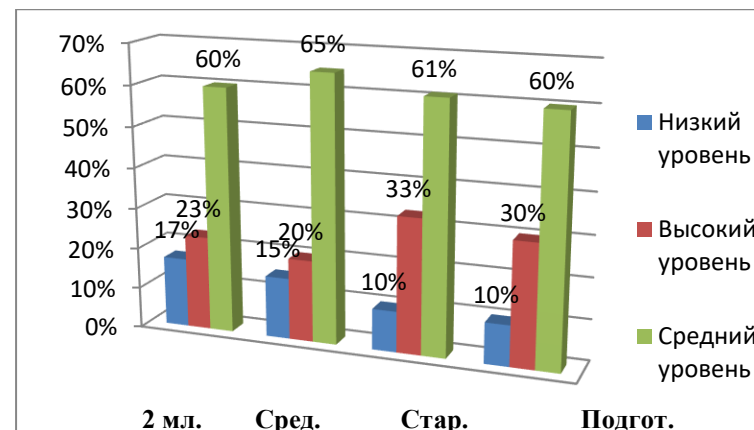
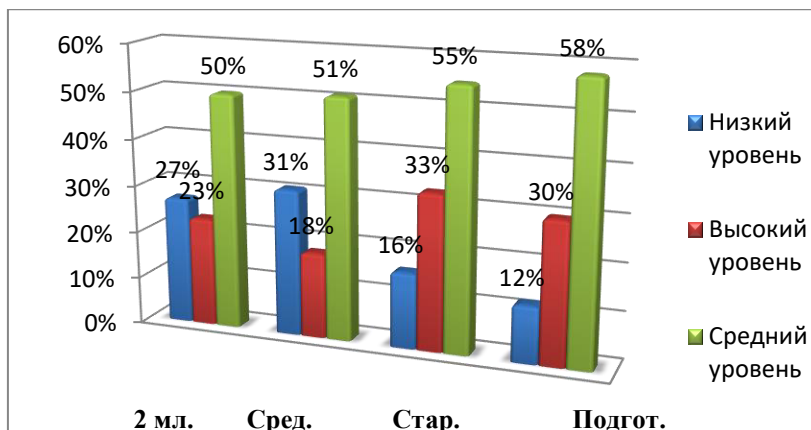
Наличие математической обработки результатов педагогической диагностики образовательного процесса оптимизирует хранение и сравнение результатов каждого ребенка и позволяет своевременно оптимизировать педагогический процесс в группе детей образовательной организации.

Результаты мониторинга уровня развития детей на окончание 2021-2022 учебного года указывают на положительную динамику развития умений и навыков детей в 5 образовательных областях:

Образовательная область «Речевое развитие»

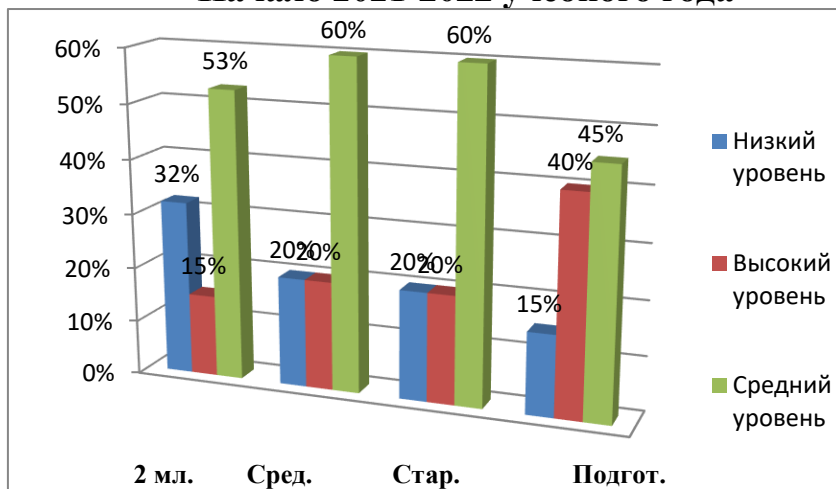
Начало 2021-2022 учебного года

Конец 2021-2022 учебного года

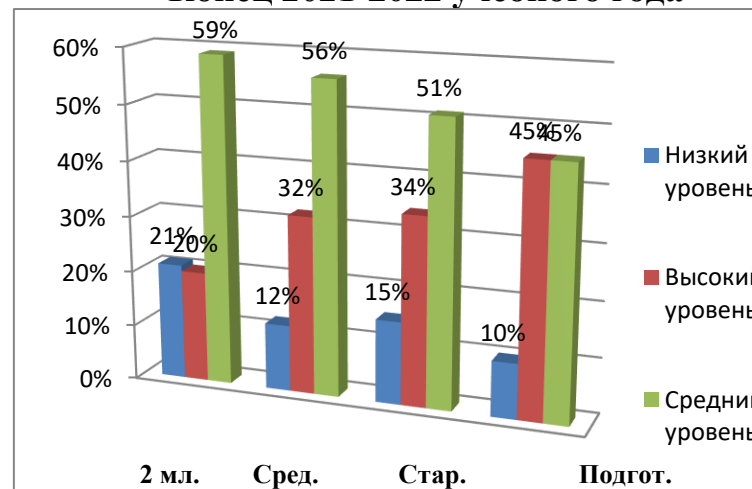


Образовательная область «Познавательное развитие»

Начало 2021-2022 учебного года



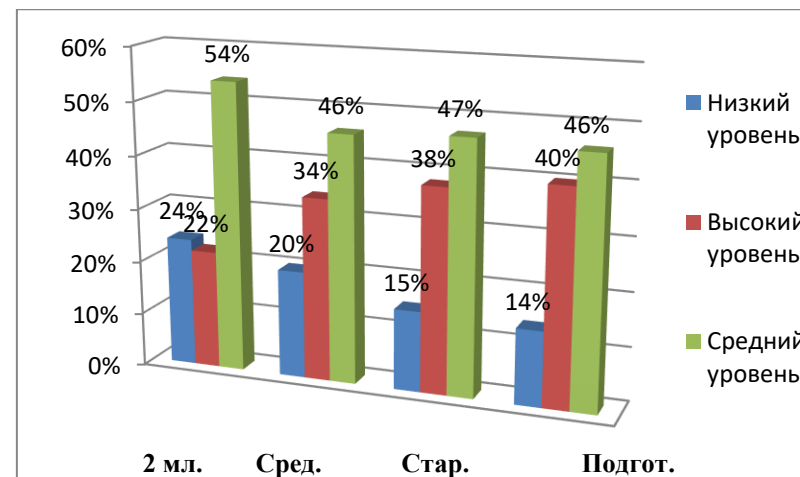
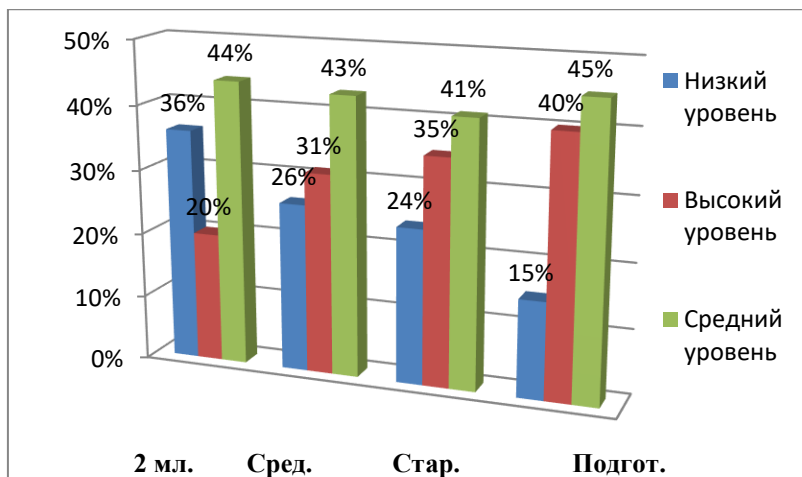
Конец 2021-2022 учебного года



Образовательная область «Социально-коммуникативное развитие»

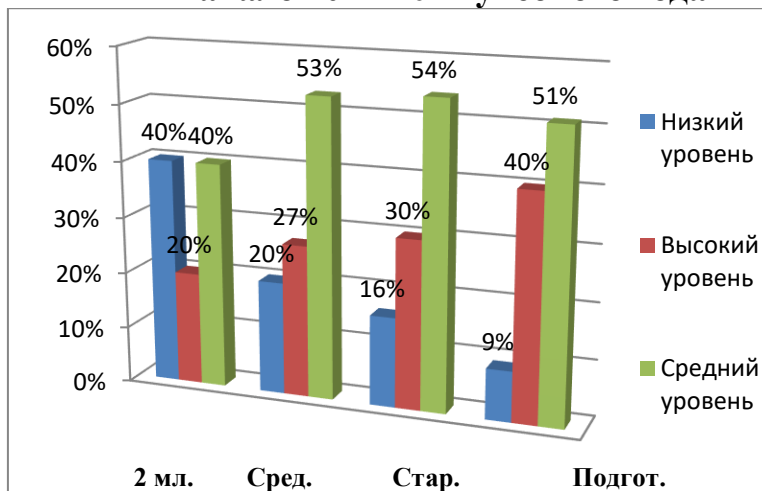
Начало 2021-2022 учебного года

Конец 2021-2022 учебного года

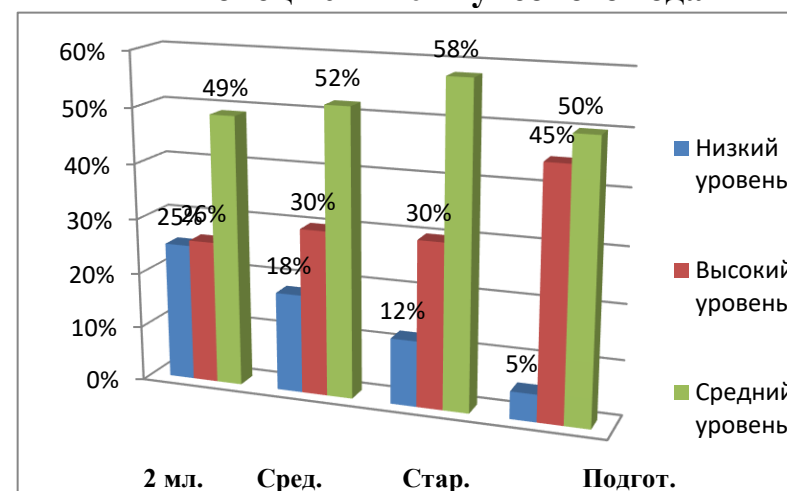


Образовательная область «Художественно-эстетическое развитие»

Начало 2021-2022 учебного года



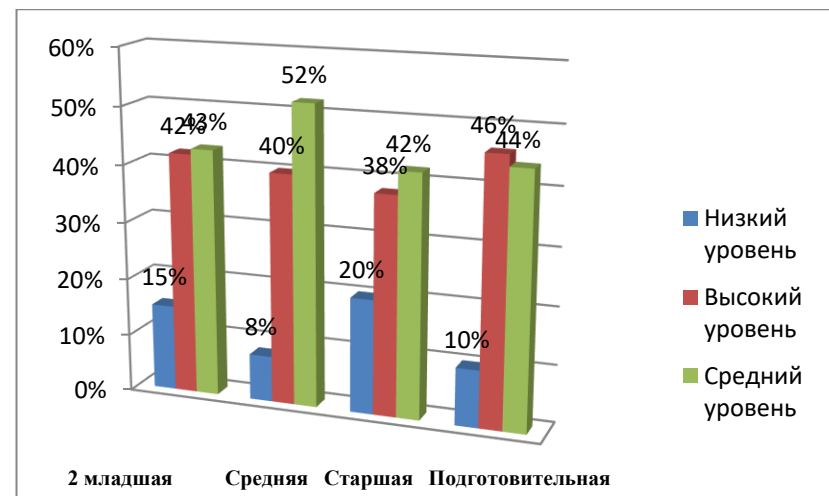
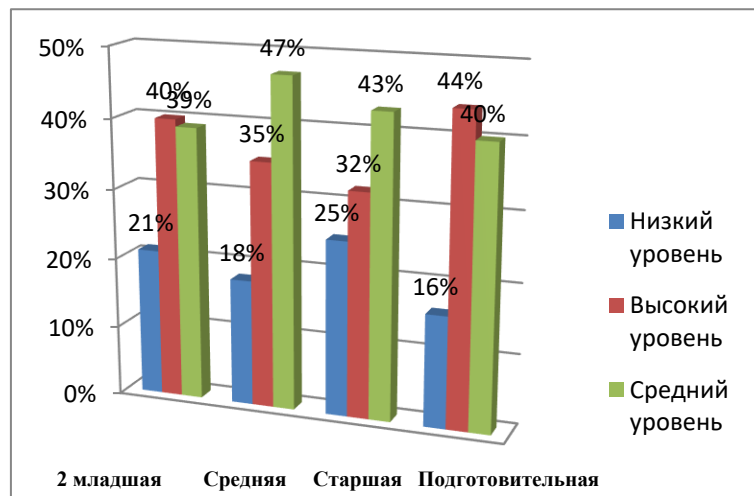
Конец 2021-2022 учебного года



Образовательная область «Физическое развитие»

Начало 2021-2022 учебного года

Конец 2021-2022 учебного года



2.2. Оценка инновационной деятельности МБДОУ

Деятельность Краевой апробационной площадки ГБОУ ИРО Краснодарского края по теме «Комплексное развитие ребенка дошкольного возраста средствами ООП ДО «Детский сад 2100».

МБДОУ ДС № 41 «Ивушка» присвоен статус «Методическая площадка по реализации ФГОС ДО средствами ООП ДО «Детский сад 2100». Договор о сотрудничестве с УМЦ «Школа 2100» г. Москва, регламентирующий научно-методическое сопровождение МБДОУ, действует по 31.12.2024 г. В 2022 году в были поведены промежуточные итоги работы МБДОУ ДС № 41 «Ивушка» г. Туапсе в качестве Краевой апробационной площадки по теме «Комплексное развитие ребёнка дошкольного возраста средствами ООП ДО «Детский сад 2100»». Анализ проведенной работы показал, что педагоги МБДОУ значительно повысили свою квалификацию в области профилактики и коррекции речевых нарушений дошкольников, научились проектировать образовательную деятельность в соответствии с требованиями ФГОС ДО, освоили методы поддержки детской инициативы и самостоятельности. По итогам деятельности Краевой апробационной площадки был обобщен опыт работы по программе «Детский сад 2100», а лучшие методические разработки педагогов МБДОУ ДС № 41 «Ивушка» г. Туапсе были размещены в «Копилке методических находок» на сайте УМЦ «Школа 2100».

15.09.22 воспитатель Косилова Н.Ю. выступила на Всероссийском вебинаре УМЦ «Школа 2100» по теме «Организация и проведение опытов в рамках познавательно-исследовательской деятельности дошкольников».

Деятельность Краевой апробационной площадки по реализации программы «Основы финансовой грамотности»

Работа по реализации в МБДОУ программы «Основы финансовой грамотности» ведется по 4 основным направлениям:

- апробация методических и демонстрационных материалов программы «Основы финансовой грамотности»;
- проектирование собственных методических разработок по экономическому воспитанию дошкольников;
- проведение мастер-классов, круглых столов, семинаров-практикумов для педагогов и родителей (в дистанционном формате);
- повышение профессиональной компетентности педагогов в области формирования основ финансовой грамотности.

В 2022 году учитель-логопед МIRONENKO E.A. опубликовала статью в сборнике материалов научно-практической конференции «Формирование основ финансовой грамотности в детском саду как средство развития функциональной грамотности в целом», г. Армавир (04.02.2022 г.).

С 10.03. 2022 г. по 30.03.2022 г. детский сад принял участие в социальной акции по финансовому просвещению старшего поколения «Расскажи бабушке».

12.04.22 - 13.04.2022 - участие в XII Международной научно-практической конференции по финансовому просвещению в России.

С целью распространения инновационного опыта работы по экономическому воспитанию учитель-логопед МIRONENKO E.A. 20.05.2022 г. выступила на краевом семинаре в г. Новороссийск на тему «Нескучная экономика или весело о серьезном», а 21.06.2022 г. на XIV Всероссийской научно-практической конференции «Финансовая грамотность как компетенция будущего»

В рамках договора о сотрудничестве по совместному внедрению инновационного образовательного проекта «Первые шаги в мире финансов» с МАДОУ № 5 ст.Кущевской педагог-психолог Филатова А.Ю. приняла участие в качестве члена жюри в Краевом конкурсе семейных творческих работ «Финансовый мир глазами детей» (приказ управления образованием администрации муниципального образования Кущевский район № 325 от 25.03.2022 г.)

2.3. Оценка условий для профессионального роста педагогов

Организация обучения педагогов на курсах повышения квалификации различного уровня:

В феврале 2022 г. прошли обучение на курсах ПК в ГБПОУ Краснодарского края «Туапсинский социально-педагогический колледж» (г. Туапсе) по программе «Инновационная педагогическая деятельность педагога в условиях реализации ФГОС ДО» в объеме 72 часа следующие педагоги:

- Романенко И.А. (музыкальный руководитель);
- Филатова А.Ю. (педагог-психолог);
- Чендек А.В. (воспитатель).

С 14.03.22 по 01.04.22 заместителя заведующего по УВР Крамаренко Ю.М. прошла обучение на курсах ПК «Управление государственными и муниципальными закупками», 144 часа, ООО «Институт дополнительного образования», г. Краснодар

19.07.22 - 22.02.22 - обучение заместителя заведующего по УВР Крамаренко Ю.М. на курсах ПК «Основы здорового питания для детей дошкольного возраста», 15 часов, ФБУН «Новосибирский НИИ гигиены» Роспотребнадзора;

С 01.09.22 Мироненко Е.А. проходит целевое обучение по программе высшего образования (специальность «Логопедия») в Армавирском государственном педагогическом университете, г. Армавир

В ноябре 2022 года воспитатель Чендек А.В. прошла повышение квалификации в ГБОУ ИРО Краснодарского края по теме: «Профессиональное совершенствование педагога ДОО в рамках конкурса «Воспитатель года»», 72 часа, ГБОУ ИРО КК, г. Краснодар.

Трансляция педагогического опыта

Районный уровень:

21 января 2022 года выступление на районном методическом объединении музыкального руководителя Романенко И.А. с мастер-классом «Развитие творческих способностей детей в условиях реализации ФГОС ДО»;

8 февраля 2022 года выступление на районном методическом объединении инструктора по ФК Авакьян Г.И. с презентацией опыта работы «Упражнения, запрещенные и ограниченные к применению в ДОО»;

11 марта 2022 года выступление на районном методическом объединении воспитателя Балабановой Е.В. с презентацией опыта работы «Наставничество как метод профессионального роста молодых педагогов»;

15 сентября 2022 года выступление на объединении молодых педагогов «PRO_START» педагога-психолога с презентацией опыта работы «Гештальт-подход в работе с дошкольниками»;

28 сентября 2022 года выступление на районном методическом объединении воспитателя Балабановой Е.В. с презентацией опыта работы «Применение инновационных технологий в обучении дошкольников правилам дорожного движения»;

28 сентября 2022 года выступление на районном методическом объединении воспитателя Шапошниковой В.А. с мастер-классом «Игры на развитие сенсорных эталонов в младшем дошкольном возрасте»;

11 октября 2022 года выступление на объединении молодых педагогов «PRO_START» педагога-психолога Филатовой А.Ю. с тренингом «Как избежать конфликтов или секреты конструктивного общения»;

12 октября 2022 года выступление на районном методическом объединении инструктора по ФК Авакьян Г.И. с презентацией опыта работы «Ловкие ребята».

Региональный уровень:

12.04.2022 г. выступление на региональном круглом столе «Современные средства и методы формирования функциональной грамотности у детей и подростков» (ФГБОУ ВО «АГПУ») воспитателя Чендек А.В. с мастер-классом «Взаимодействие с семьей в новых реалиях: победа без проигравших!»;

12.04.2022 г. выступление на региональном круглом столе «Современные средства и методы формирования функциональной грамотности у детей и подростков» (ФГБОУ ВО «АГПУ») воспитателя Лысенко Е.А. с опытом работы «Опытно-экспериментальная деятельность как фактор познавательного развития дошкольников»;

12.04.2022 г. выступление на региональном круглом столе «Современные средства и методы формирования функциональной грамотности у детей и подростков» (ФГБОУ ВО «АГПУ») воспитателя Авеличевой Е.А. с опытом работы «Мнемотехника в образовательном процессе ДОУ»;

12.04.2022 г. выступление на региональном круглом столе «Современные средства и методы формирования функциональной грамотности у детей и подростков» (ФГБОУ ВО «АГПУ») воспитателя Ансеровой И.А. с опытом работы «Лэпбук как инновационная технология дошкольного образования»;

12.04.2022 г. выступление на региональном круглом столе «Современные средства и методы формирования функциональной грамотности у детей и подростков» (ФГБОУ ВО «АГПУ») воспитателя Балабановой Е.В. с опытом работы «Инновационные формы работы по обучению дошкольников ПДД»;

12.04.2022 г. выступление на региональном круглом столе «Современные средства и методы формирования функциональной грамотности у детей и подростков» (ФГБОУ ВО «АГПУ») воспитателя Шапошниковой В.А. с опытом работы «Развитие сенсорных способностей дошкольников посредством дидактических игр».

Федеральный уровень:

21-23 июня 2022 г. выступление на XIV Всероссийской научно-практической конференции по финансовому просвещению России «Финансовая грамотность как компетенция будущего» (г. Москва) учителя-логопеда Мироненко Е.А. на тему «Финансовая грамотность с улыбкой»;

12-13 апреля 2022 г. выступление на XII Международной научно-методической конференции по финансовому просвещению России «Финансовая грамотность как драйвер развития индустрии гостеприимства» (Москва) учителя-логопеда Мироненко Е.А. на тему «Экономическое воспитание дошкольников».

Участие педагогов и воспитанников МБДОУ в конкурсах, фестивалях, акциях различного уровня

Январь 2022 - участие танцевального коллектива МБДОУ в Международном творческом фестивале-конкурсе «Ярче звезд», г. Санкт-Петербург, 2 место;

Январь-февраль 2022 - участие педагогов МБДОУ в районном фестивале-конкурсе цветов «Флора-Фест»;

Февраль 2022 - участие в муниципальном этапе Всероссийского детского экологического конкурса, 4 призера

Март-май 2022 - участие Мироненко Е.А. в муниципальном этапе конкурса «Лучшие педагогические работники»;

11.04.2022 - участие в муниципальном конкурсе «Я не забуду тот победный май...» - 2 место в номинации «Актерское мастерство», 3 место в номинации «Песня»;

08.04.22-22.06.22 - участие МБДОУ во Всероссийской акции «Сад памяти»;

02.07.2022 - участие МБДОУ в праздничном мероприятии ко Дню города «Под куполом хорошего настроения»;

Сентябрь 2022 - Чендек А.В. победитель муниципального конкурсного отбора профессионального конкурса «Воспитатель года»;

Сентябрь 2022 - Почетная грамота МОН и МП Краснодарского края Крамаренко Ю.М.

2.5. Оценка системы управления МБДОУ

Управление МБДОУ осуществляется в соответствии с действующим законодательством Российской Федерации с учётом особенностей, установленных статьёй 26 Федерального закона «Об образовании в Российской Федерации» от 29.12.2012 г. № 273-ФЗ, а также следующими локальными актами:

- трудовыми договорами между организацией и работниками,
- коллективным договором между администрацией сотрудниками и профсоюзным комитетом
- штатным расписанием,

- приказами МБДОУ,
- правилами внутреннего трудового распорядка,
- должностными инструкциями работников,
- положением о педагогическом совете,
- положением о родительском комитете, положением об оплате труда и др.

Управление МБДОУ осуществляется в соответствии с законом «Об образовании» на основе принципов единоначалия и самоуправления. Руководство МБДОУ осуществляется заведующим, который несет персональную ответственность за деятельность организации.

В МБДОУ сформированы органы самоуправления: педагогический совет, родительский комитет, общее собрание работников МБДОУ. Основными задачами является непосредственное участие в управлении организацией, выбор стратегических путей развития учреждения и подготовка управленческих решений, входящих в компетенцию того или иного органа. Их функции и направления деятельности прописаны в соответствующих положениях. Структура, порядок формирования, срок полномочий и компетенция органов управления образовательной организацией, порядок принятия ими решений и выступления от имени образовательной организации установлены Уставом в соответствии с законодательством Российской Федерации.

Родители (законные представители) детей, посещающих МБДОУ, в рамках работы Совета родителей обеспечивают постоянную и систематическую связь детского сада с родителями (законными представителями), содействуют руководству МБДОУ: в совершенствовании условий для осуществления образовательного процесса, охраны жизни и здоровья детей, свободного и гармоничного развития личности ребенка; в защите законных прав и интересов детей; в организации и проведении массовых воспитательных мероприятий, содействуют педагогической пропаганде для успешного решения задачи всестороннего развития детей дошкольного возраста.

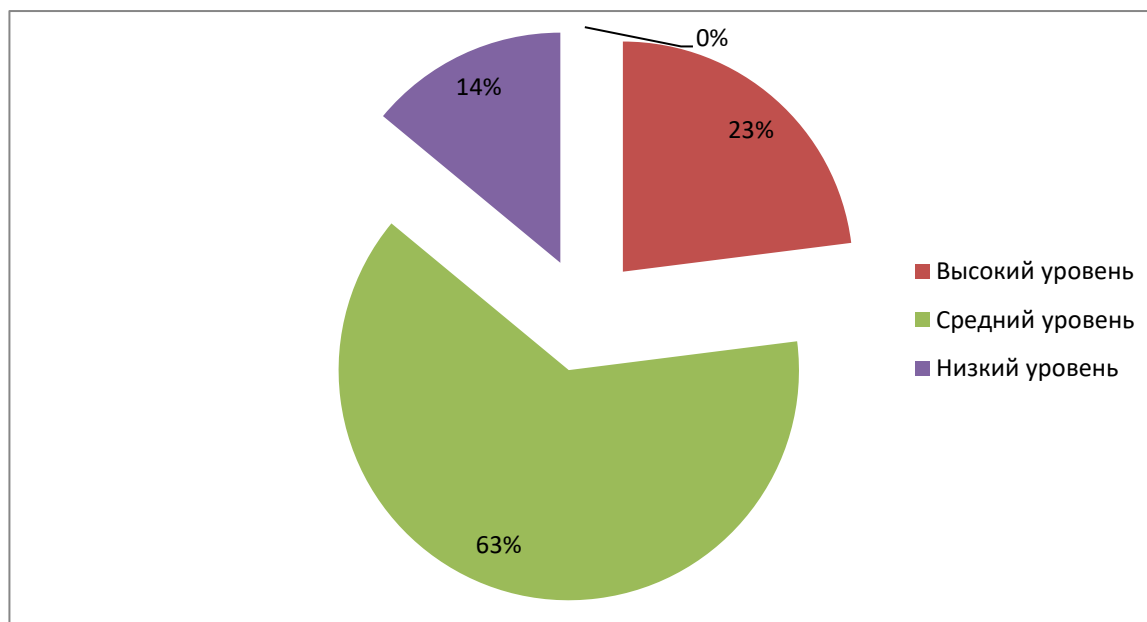
Модель управления МБДОУ определяет баланс задач всех органов управления со структурой целей; соответствие иерархических уровней задач и управленческих звеньев; оптимизацию соответствия задач, полномочий и ответственности органов управления. Система управления создаёт условия для эффективного взаимодействия администрации, педагогического коллектива, родителей и оперативного решения поставленных задач. По итогам 2022 года система управления МБДОУ оценивается как достаточно эффективная, позволяющая учесть мнение работников и всех участников образовательных отношений.

2.6. Оценка востребованности выпускников

Результатом осуществления воспитательно-образовательного процесса явилась качественная подготовка детей к обучению в школе. Готовность дошкольника к обучению в школе характеризует достигнутый уровень психологического развития накануне поступления в школу. Заметно, что количество детей с высоким уровнем развития остается стабильно высоким.

Количество выпускников в 2022 году – 36 детей из подготовительной группы. Все дети освоили Основную образовательную программу, обладают большинством знаний, умений и навыков, имеют представления, характерные для детей этого возраста во всех образовательных областях в соответствии с ФГОС ДО.

Уровень готовности выпускников МБДОУ 2022 года к началу обучения в школе (в %)



2.7. Оценка функционирования внутренней системы качества образования

Внутренняя система оценки качества образования МБДОУ (далее – ВСОКО) предназначена для управления качеством образования в МБДОУ, обеспечения участников образовательных отношений достоверной информацией о качестве образования, предоставляемого МБДОУ, и о его тенденциях развития.

Основными пользователями результатов ВСОКО МБДОУ являются: педагоги, родители (законные представители) обучающихся.

Целями ВСОКО МБДОУ являются:

- получение объективной информации о состоянии качества образования в МБДОУ, тенденциях его изменения и причинах, влияющих на его уровень;
- формирование информационной основы принятия управленческих решений.

Предметом ВСОКО в МАДОУ является деятельность, основанная на систематическом анализе:

- качества содержания и организации образовательной деятельности;
- качества условий, обеспечивающих образовательную деятельность;
- качества результатов образовательной деятельности.

Реализация ВСОКО в МБДОУ осуществляется посредством оценки качества образования путем применения **региональной системы оценки качества дошкольного образования**. Оценка качества образования МБДОУ проводится по следующим параметрам:

- 1) Качество цели образовательной деятельности в ДОО** (оценивается соответствие ООП ДО требованиям ФГОС ДО)
 - *инструмент 1.1: карта анализа структуры ООП ДО.*
- 2) Качество условий для образовательной деятельности в ДОО** (оценивается организация развивающей предметно-пространственной среды и планирование образовательного процесса в соответствии с ФГОС ДО)
 - *инструмент 2.1.1: карта анализа РППС для групп раннего возраста;*
 - *инструмент 2.1.2: карта анализа РППС для групп дошкольного возраста;*
 - *инструмент 2.2: карта анализа планирования образовательного процесса.*
- 3) Качество образовательной деятельности в ДОО** (оценивается взаимодействие участников образовательных отношений между собой)
 - *инструмент 3.1.1: карта анализа психологической атмосферы в групп;*
 - *инструмент 3.1.2: карта анализа организованной образовательной деятельности в группе;*
 - *инструмент 3.1.3: карта анализа совместной деятельности в группе;*
 - *инструмент 3.2.1: анкета для педагогов;*
 - *инструмент 3.2.2: карта анализа психологической атмосферы в детском саду;*
 - *инструмент 3.3.1: анкета для родителей (законных представителей) воспитанников ДОО;*

- *инструмент 3.3.2: карта анализа взаимодействия персонала с родителями (во время утреннего приёма, вечернего прощания);*
- *инструмент 3.4.1: анкета для администрации ДОО.*

Исходя из результатов мониторинга, проводимого в целях получения объективной информации о состоянии качества образования в МБДОУ, тенденциях его изменения и причинах, влияющих на его уровень, с целью повышения качества образования МБДОУ, были разработаны следующие управленческие решения:

1. Пополнить РППС групп дошкольного возраста предметами для моделирования пространства детьми (ширмы, модули, тележки и т.д.), оборудованием и материалами для исследования и экспериментирования, зон для уединения.
2. Повышать квалификацию педагогов МБДОУ в вопросах целесообразного и грамотного применения современных образовательных технологий, умения гибко варьировать содержание образовательной деятельности с учетом потребностей и возможностей каждого ребенка, эффективного использования различных форм организации детей.
3. Проводить в МБДОУ мероприятия, направленные на сплочение коллектива и повышение внутренней мотивации сотрудников.
4. Администрации МБДОУ прислушиваться к мнению сотрудников, предоставлять больше свободы выбора в вопросах, связанных с осуществлением профессиональной деятельности, поддерживать разумные инициативы.
5. Совершенствовать систему обеспечения информационной открытости дошкольной образовательной организации по качеству предоставляемых образовательных услуг.

3. Анализ показателей деятельности учреждения

3.1. Выводы по итогам 2022 года

По итогам 2022 года было проведено оценивание качества условий образовательной деятельности, обеспечиваемых МБДОУ. По результатам самоанализа МБДОУ успешно реализует образовательные программы дошкольного образования в соответствии с принципами и требованиями Федерального государственного образовательного стандарта. МБДОУ учитывает образовательные предпочтения и удовлетворенность дошкольниками

образованием со стороны семьи ребенка, поддерживает вариативность программ, форм и методов современного дошкольного образования. В МБДОУ созданы благоприятные условия для ведения инновационной и экспериментальной деятельности. Сочетание квалифицированных специалистов и набор образовательных услуг позволяет эффективно решать обеспечение качественной реализации муниципального задания и всестороннего удовлетворения образовательных запросов субъектов образовательного процесса. Для педагогов ДОО созданы благоприятные условия для профессионального роста, компетентности и творческой самореализации.

3.2. Основные направления ближайшего развития МБДОУ

В своей деятельности МБДОУ ориентировано на повышение качества образовательного процесса, внедрение современных образовательных технологий и методик. Свою задачу педагогический коллектив МБДОУ видит в сохранении и укреплении психического и физического здоровья детей, в формировании у детей умения самостоятельно добывать знания в процессе познавательно-исследовательской деятельности, принимать решения, оценивать свои достижения. Основные задачи развития ДОО на 2023 год:

- повышать качество дошкольного образования посредством внедрения Федеральной образовательной программы (ФОП);
- приобщать детей (в соответствии с возрастными особенностями) к базовым ценностям российского народа – жизнь, достоинство, права и свободы человека, патриотизм, гражданственность, высокие нравственные идеалы, крепкая семья, созидательный труд, приоритет духовного над материальным, гуманизм, милосердие, справедливость, коллективизм, взаимопомощь и взаимоуважение, историческая память и преемственность поколений, единство народов России; создавать условия для формирования ценностного отношения к окружающему миру, становления опыта действий и поступков на основе осмысления ценностей;
- создание и проектирование развивающей предметно-пространственной среды МБДОУ в соответствии с новыми требованиями ФОП для обеспечения необходимых условий социализации и всестороннего развития детей;
- создание условий для равного доступа к образованию для всех детей дошкольного возраста с учетом разнообразия образовательных потребностей и индивидуальных возможностей;
- способствовать внедрению национальной системы профессионального роста педагогических работников; создание условий для участия сотрудников ДОО в профессиональных конкурсах в целях предоставления им возможностей для профессионального и карьерного роста;

- обеспечить психолого-педагогической поддержки семьи и повышение компетентности родителей (законных представителей) в вопросах воспитания, обучения и развития, охраны и укрепления здоровья детей, обеспечения их безопасности;
- расширить спектр предоставляемых дополнительных образовательных услуг в МБДОУ.

**ДОКУМЕНТ ПОДПИСАН
ЭЛЕКТРОННОЙ ПОДПИСЬЮ**

СВЕДЕНИЯ О СЕРТИФИКАТЕ ЭП

Сертификат 176382614773150070335747769939328150673109022503

Владелец Крамаренко Юлия Михайловна

Действителен с 24.04.2023 по 23.04.2024